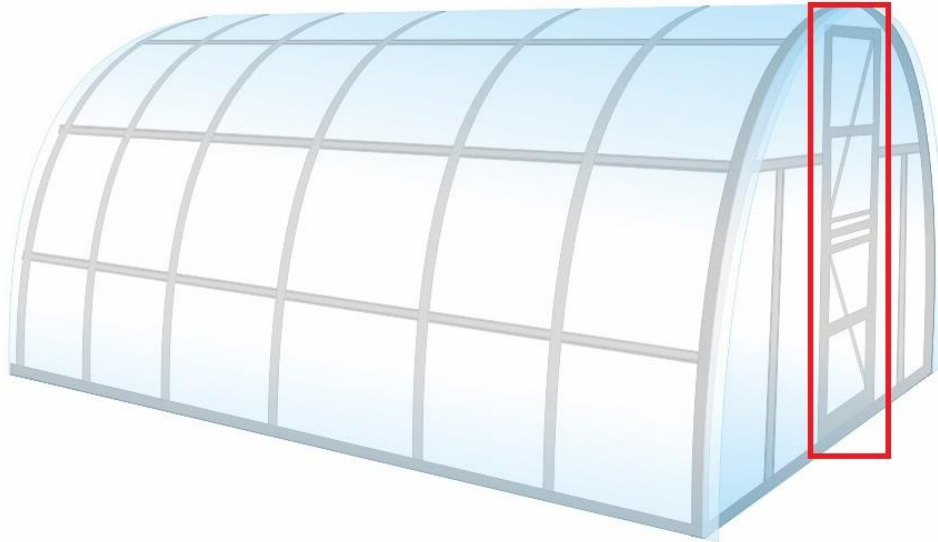


CZ - NÁVOD NA MONTÁŽ A ÚDRŽBU
SK - NÁVOD NA MONTÁŽ A ÚDRŽBU
HU - TELEPÍTÉSI ÉS KARBANTARTÁSI ÚTMUTATÓ



dodatečné dveře ke skleníku LANITPLAST LUCIUS
dodatočné dvere k skleníku LANITPLAST LUCIUS
kiegészítő ajtó a LANITPLAST LUCIUS üvegházhoz

CZ - před stavbou si přečtěte až do konce tento montážní návod
SK - pred stavbou si prečítajte až do konca tento montážny návod
HU - az üvegház építése előtt olvassa el ezt a telepítési útmutatót a végéig

(pro stavbu jsou nutné 3 osoby)
(pre stavbu sú nutné 3 osoby)
(az építéshez 3 főre van szükség)

Obsah balení / Obsah balenia / A csomag tartalma

Díly dveří (oken) / Diely dverí (okien) / Ajtó (ablak) alkatrészek				
DOOR NR.1	Profil dveří s panty Profil dverí s pántami Ajtóprofil zsanérokka	930	3	-
DOOR NR.2	Profil dveří s klikou Profil dverí s kľukou Ajtóprofil fogantyúval	930	3	-
DOOR NR.3	Spodní a horní vodorovný profil dveří Spodný a horný vodorovný profil dverí Alsó és felső vízszintes ajtóprofil	885	9	-
DOOR NR.4	Vnitřní svislý profil dveří Vnútorný zvislý profil dverí Az ajtó belső függőleges profilja	400	6	-

Rozměry polykarbonátu / Rozmery polykarbonátu / A polikarbonát méretei

	šířka x délka šírka x dĺžka szélesség x hossz	Model Model Modell 3 x 4	Prodloužení Predĺženie Hosszabbítás 2 m	
1, 2, 3, 4	1050 x 2000	4	-	Viz poznámka 1 Pozri poznámku 1 Lásd az 1. megjegyzést
5	1050 x 990	1	-	
6	1050 x 940	1	-	
7	1050 x 990	1	-	
8	1050 x 940	1	-	
9	1050 x 170	2	-	
10	2100 x 6000	2	1	

Poznámka 1 / Poznámka 1 / Megjegyzés 1 :

CZ - Tyto díly vyříznete jako první z jedné desky 2,1x6 m. Zbyde Vám deska 2,10x3,90 m, ze které pak vyříznete díly 1 – 4 (viz nářezový plán na další straně).

SK - Tieto diely vyrežte ako prvé z jednej dosky 2,1x6 m. Zostane Vám doska 2,10x3,90 m, z ktorej potom vyrežete diely 1 – 4 (pozrite na nářezový plán na ďalšej strane).

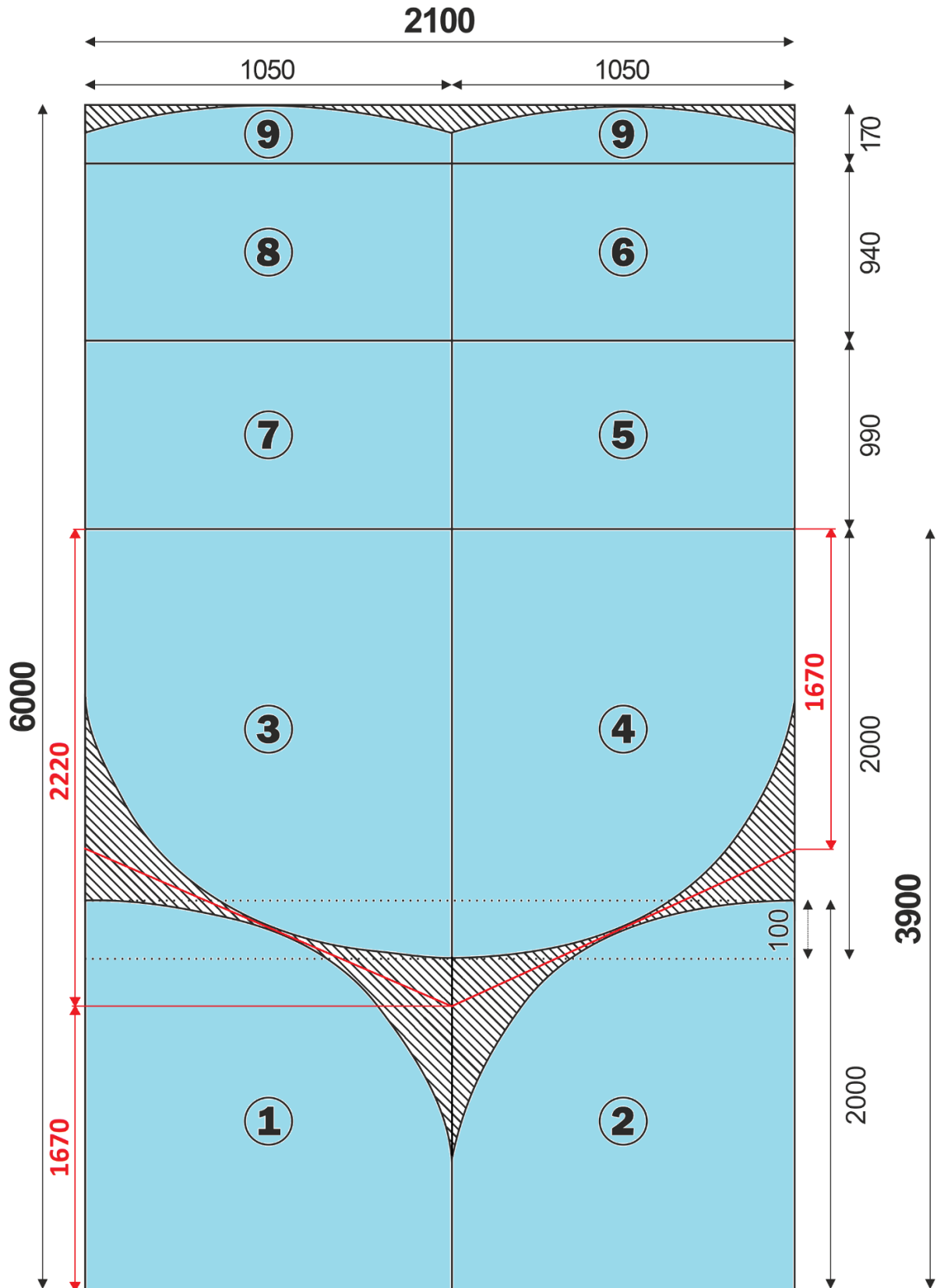
HU - Először vágja ki ezeket az alkatrészeket egy 2,1x6 m-es deszkából. Marad egy 2,10x3,90 m-es deszka, amiből aztán kivágja az 1-4. részeket (lásd a vágási tervet a következő oldalon).

CZ - Pro pohodlnější vyříznutí dílů č. 1, 2, 3, 4 použijte pomocné šikmé řezy mezi díly 1 a 3 + mezi díly 2 a 4. Obloukové řezy z desek vyříznete až v okamžiku, kdy budete mít sestavenou, utáženou a v zemi ukotvenou konstrukci skleníku. Tu pak využijte jako šablonu pro obkreslení oblouku.

SK - Pre pohodlnejšie vyrezanie dielov č. 1, 2, 3, 4 použite pomocné šikmé rezy medzi dielmi 1 a 3 + medzi dielmi 2 a 4. Oblúkové rezy z dosiek vyrežte až v okamihu, keď budete mať zostavenú, utiahnutú av zemi ukotvenú konštrukciu skleníka . Tú potom využite ako šablónu na obkreslenie oblúka.

HU - Az 1., 2., 3., 4. részek kényelmesebb vágása érdekében használja a segédsvágásokat az 1. és 3. részek között + a 2. és 4. részek között. Az ívágásokat csak akkor vágja le a deszkáról, ha összeszerelte, megfeszítette és a talajban rögzítette az üvegházszerkezetet. Ezután használja ezt sablonként az ív lekötéséhez.

Schéma nařezání polykarbonátu (rozměry v mm) / Schéma narezania polykarbonátu (rozmary v mm) / A polikarbonát vágási diagramja (mérétek mm-ben):



Přehled polykarbonátových dílů / Prehľad polykarbonátových dielov / A polikarbonát alkatrészek áttekintése:

- 1, 2 Díly předního čela / Diely predného čela / Az üvegház elülső oldalának részei
- 3, 4 Díly zadního čela / Diely zadného čela / Az üvegház hátsó részének részei
- 5 Díl dveří (horní část) / Diel dverí (horná časť) / Ajtórész (felső rész)
- 6 Díl dveří (spodní část) / Diel dverí (spodná časť) / Ajtórész (alsó rész)
- 7 Díl okna na zadním čele / Diel okna na zadnom čele / Ablakrész a hátsó oldalon
- 8 Díl zadního čela pod oknem / Diel zadného čela pod oknom / Az üvegház hátsó részén, az ablak alatt lévő rész
- 9 Díl předního i zadního čela nad dveřmi (oknem) / Diel predného aj zadného čela nad dverami (oknom) / Az ajtó feletti első és hátsó rész (az ablak felett)

CZ - Strana desky s UV filtrem musí být vždy orientovaná směrem k slunci = ven ze skleníku! Strana s UV filtrem je vždy označena popisem nebo nálepkami nebo přilepenou páskou. Z vnitřní strany je vždy čirá ochranná fólie. Před montáží odstraňte všechny fólie! Desky nepoškrábejte!

SK - Strana dosky s UV filtrom musí byť vždy orientovaná smerom k slnku = von zo skleníka! Strana s UV filtrom je vždy označená popisom alebo nálepkami alebo prilepenou páskou. Z vnútornej strany je vždy číra ochranná fólia. Pred montážou odstráňte všetky fólie! Dosky nepoškrabajte!

HU - Az UV-szűrőlemez oldalának mindig a nap felé kell néznie = az üvegházból kifelé! Az UV-szűrő oldala mindig címkével, matricával vagy szalaggal van jelölve. A belső oldalon mindig van egy átlátszó védőfólia. Telepítés előtt távolítsa el az összes fóliát! Ne karcolja meg a polikarbonát lapokat!

Sestavení dveří / Zostavenie dverí / Ajtószerelvény:

1. Profily všechny křídel dveří a okna (jsou stejné) sešroubujte do čtverce. Jedno křídlo sešroubujte ze 3 profilů DOOR NR.3, z 1 profilu DOOR NR.1, z 1 profilu DOOR NR. 2 a ze 2 profilů DOOR NR.4.

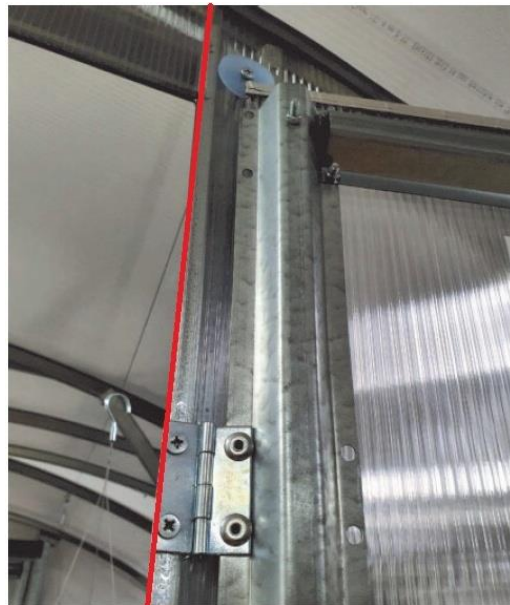
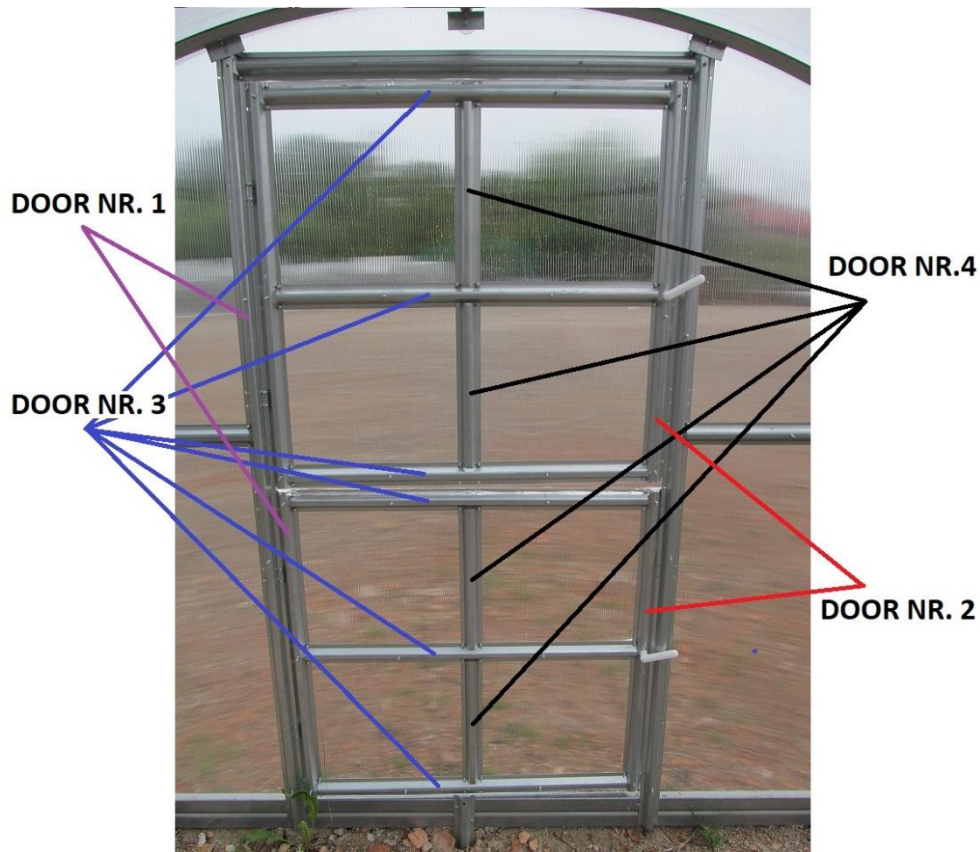
SK - Profily všetky krídiel dverí a okná (sú rovnaké) zoskrutkujte do štvorca. Jedno krídlo zoskrutkujte z 3 profilov DOOR NR.3, z 1 profilu DOOR NR.1, z 1 profilu DOOR NR. 2 a z 2 profilov DOOR NR.4.

HU - Csavarozza össze az összes ajtó- és ablakszárny profilját (ezek azonosak) egy négyzetbe. Csavarozzon össze egy szárnyat 3 DOOR NR.3 profilból, 1 DOOR NR.1 profilból, 1 DOOR NR.2 profilból és 2 DOOR NR.4 profilból.

2. Dveře k rámu dveří (profil NR.8) připevněte v otevřené poloze pomocí šroubů NR.16 (šroub M5x12) a matek NR.19 (matka M5). Panty musí být také v otevřené poloze. Panty šroubujte na profil NR.8 z vnější strany polykarbonátu. Šrouby příliš neutahujte. Uchycené dveře pak vyrovnejte do roviny a teprve potom utáhněte šrouby pantů, tak aby nedošlo k deformaci polykarbonátu a dveře byly pevně uchyceny.

SK - Dvere k rámu dverí (profil NR.8) pripevnite v otvorenej polohe pomocou skrutiek NR.16 (skrutka M5x12) a matiek NR.19 (matka M5). Pánty musia byť tiež v otvorenej polohe. Pánty skrutkujte na profil NR.8 z vonkajšej strany polykarbonátu. Skrutky príliš neťahujte. Uchytené dvere potom vyrovajte do roviny a až potom utiahnite skrutky pántov, tak aby nedošlo k deformácii polykarbonátu a dvere boli pevne uchytené.

HU - Az ajtót nyitott helyzetben rögzítse az ajtókerethez (NR.8 profil) az NR.16 csavarokkal (csavar M5x12) és az NR.19 anyákkal (anya M5). A zsanérokak szintén nyitott helyzetben kell lenniük. Csavarozza a zsanérokot az NR.8 profilra a polikarbonát külső oldaláról. Ne húzza túl a csavarokat. Igazítsa ki a felszerelt ajtót, és csak ezután húzza meg a zsanércsavarokat úgy, hogy a polikarbonát ne deformálódjon, és az ajtó szilárdan rögzüljön.



- Obrázky ukazují zarovnání polykarbonátové desky č. 1 a č. 3 předního / zadního čela k vnitřní hraně profilu dveří NR.8 (červená čára označuje hranu polykarbonátové desky č. 1 a č. 3.). Druhá strana dveří je provedena zrcadlově.
SK - Obrázky ukazujú zarovnanie polykarbonátovej dosky č. 1 a č. 3 predného / zadného čela k vnútornej hrane profilu dverí NR.8 (červená čiara označuje hranu polykarbonátovej dosky č. 1 a č. 3.). Druhá strana dverí je vykonaná zrkadlovo.
HU - A képek az elülső/hátsó oldal 1. és 3. polikarbonátlemezének az NR.8 ajtóprofil belső éléhez való igazítását mutatják (a piros vonal az 1. és 3. polikarbonátlemez élét jelzi). Szerelje fel az ajtó másik oldalát tükörképesen.
- Obrázek ukazuje uchycení pantů přes polykarbonát.
SK - Obrázok ukazuje uchytenie pántov cez polykarbonát.
HU - A képen a zsanérok rögzítése látható a polikarbonáton keresztül.
- 3. Otevřené komůrky polykarbonátových desek č. 5, 6, 7, 8 zalepte hliníkovou okrajovou páskou.

SK - Otvorené komôrky polykarbonátových dosiek č. 5, 6, 7, 8 zalepte hliníkovou okrajovou páskou.

HU - Zárja le az 5., 6., 7., 8. polikarbonát lemezek nyitott kamráit alumínium szegélyszalaggal.

4. Montáž dveří na přední straně skleníku:

- Desky na křídla dveří a okna přišroubujte pomocí šroubů NR.17 (šroub M5x40), podložek NR.20 a matek NR.19 (matka M5).
- Desky na horních křídlech dveří a okna (desky č. 7 a 5) přesahují přes spodní desky (desky č. 8 a 6). Desky na předním čele zarovnejte s vnější dveřní hranou profilu s panty a na vyznačených místech přišroubujte.

SK - Montáž dverí na prednej strane skleníka:

- Desky na křídla dveří a okna přiskrutkujte pomocí skrutek NR.17 (skrutka M5x40), podložek NR.20 a matic NR.19 (matka M5).*
- Desky na horných křídlech dveří a okna (desky č. 7 a 5) přesahují přes spodní desky (desky č. 8 a 6). Desky na předním čele zarovnejte s vonkajšou dverovou hranou profilu s pántami a na vyznačených místech přiskrutkujte.*

HU - Az ajtó felszerelése az üvegház elülső részén:

- Csavarozza a polikarbonát lemezeket az ajtó- és ablakszárnyakhoz az NR.17 csavarok (M5x40 csavar), az NR.20 alátétek és az NR.19 anyák (M5 anya) segítségével.*
- A felső ajtó- és ablakszárnyakon lévő polikarbonát lemezeket (7. és 5. lemez) fedje át az alsó lemezek (8. és 6. lemez) fölött. Igazítsa a lemezeket az elülső oldalon a zsanérprofil külső ajtószegélyéhez, és csavarozza be a megjelölt helyeken.*

5. Montáž okna / dveří na zadní straně skleníku:

- Základní verze s ventilačním oknem na zadní straně** - spodní desku zadním čele zarovnejte na střed a položte na základnu NR.13. Pokud je deska větší, tak ji ořízněte, aby přesně zapadla. Pak desku na vyznačených místech přišroubujte.
- Plus dokoupené dodatečné dveře** – postupujte podle bodu 4.

SK - Montáž okna / dverí na zadnej strane skleníka:

- Základná verzia s ventilačným oknom na zadnej strane** - spodnú dosku zadnom čele zarovnajzte na stred a položte na základňu NR.13. Ak je doska väčšia, tak ju orežte, aby presne zapadla. Potom dosku na vyznačených miestach priskrutkujte.
- Plus dokúpené dodatočné dvere** – postupujte podľa bodu 4.

HU - Az üvegház hátsó részén lévő ablak/ajtó beépítése:

- Alapváltozat a hátsó szellőzőablakkal** - igazítsa a hátsó oldal alsó deszkáját középre, és helyezze az alapra NR.13. Ezután csavarozza be a lemezt a megjelölt helyeken.
- Plusz vásárolt kiegészítő ajtó** - kövesse a 4. lépést.

6. Do připravených otvorů ve dveřích (okně) namontujte kliku. Pro vyvrtání otvoru v polykarbonátu použijte vrták o průměru 10 mm.

SK - Do pripravených otvorov vo dverách (okne) namontujte klúku. Na vyvrtanie otvoru v polykarbonáte použijte vrták s priemerom 10 mm.

Szerelje be a fogantyút az ajtó (ablak) előkészített furataiba. Egy 10 mm-es fúrófejjel fúrjon lyukat a polikarbonátba.

